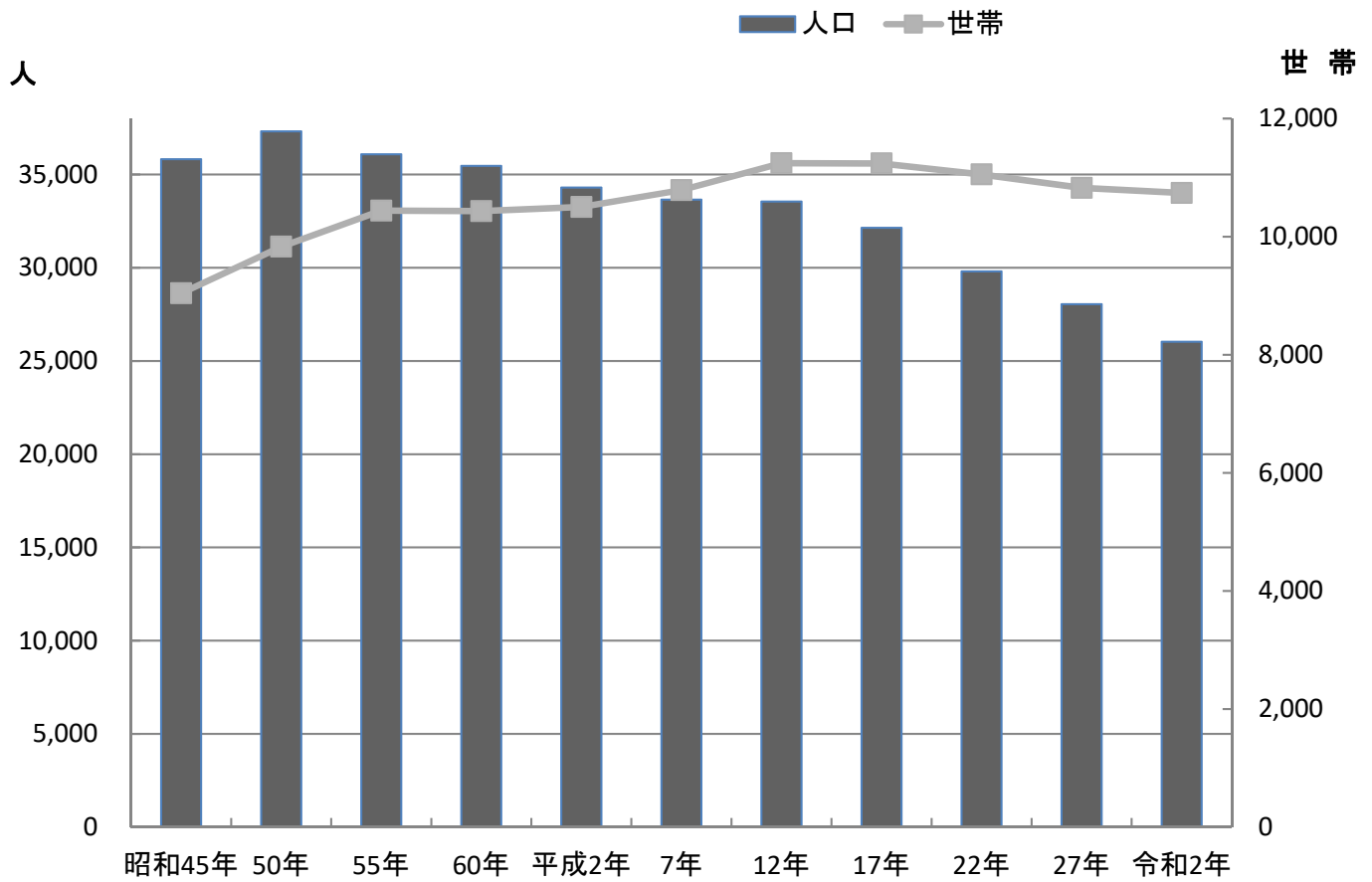


## 人口の推移



## 人口の推移

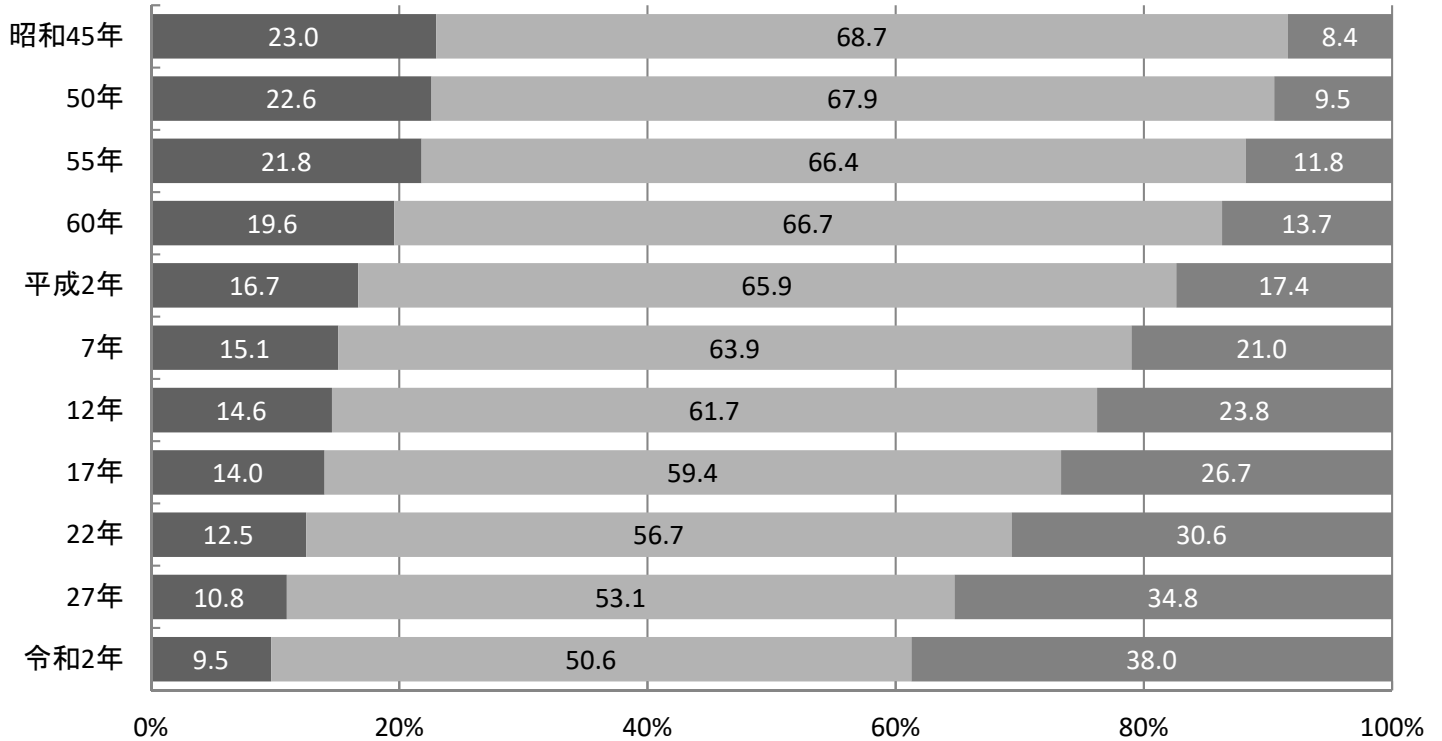
各年10月1日現在

年次	世帯数	人口	性別	
			男	女
	世帯	人	人	人
昭和45年	9,041	35,817	17,088	18,729
50	9,830	37,311	18,243	19,068
55	10,441	36,083	17,521	18,562
60	10,432	35,460	17,098	18,362
平成2年	10,502	34,300	16,541	17,759
7	10,788	33,655	16,367	17,288
12	11,244	33,550	16,308	17,242
17	11,240	32,145	15,571	16,574
22	11,054	29,801	14,429	15,372
27	10,826	28,041	13,555	14,486
令和2年	10,739	26,029	12,594	13,435

資料：国勢調査

# 年齢3区分別構成比の推移

■年少人口 ■生産年齢人口 ■老年人口



## 年齢3区分別人口の推移

各年10月1日現在 (単位: 人・%)

年次	世帯数	総数	0~14歳	15~64歳	65歳以上	年齢別割合			年少人口指数	老年人口指数	従属人口指数	老年化指数
						0~14 (年少人口)	15~64 (生産年齢人口)	65以上 (老年人口)				
昭和45年	9,041	35,817	8,228	24,594	2,995	23.0	68.7	8.4	33.5	12.2	45.6	36.4
50	9,830	37,311	8,446	25,326	3,539	22.6	67.9	9.5	33.3	14.0	47.3	41.9
55	10,441	36,083	7,860	23,969	4,254	21.8	66.4	11.8	32.8	17.7	50.5	54.1
60	10,432	35,460	6,967	23,636	4,857	19.6	66.7	13.7	29.5	20.5	50.0	69.7
平成2年	10,502	34,300	5,734	22,576	5,946	16.7	65.8	17.3	25.4	26.3	51.7	103.7
7	10,788	33,655	5,071	21,501	7,083	15.1	63.9	21.0	23.6	32.9	56.5	139.7
12	11,244	33,550	4,885	20,686	7,979	14.6	61.7	23.8	23.6	38.6	62.2	163.3
17	11,240	32,145	4,489	19,086	8,567	14.0	59.4	26.7	23.5	44.9	68.4	190.8
22	11,054	29,801	3,720	16,906	9,120	12.5	56.7	30.6	22.0	53.9	75.9	245.2
27	10,826	28,041	3,030	14,900	9,766	10.8	53.1	34.8	20.3	65.5	85.9	322.3
令和2年	10,739	26,029	2,460	13,174	9,891	9.5	50.6	38.0	18.7	75.1	93.8	402.1

資料: 企画財政課

注) 年齢構成指数の説明

- ①年少人口指数: 生産年齢人口に対する年少人口の比率
- ②老年人口指数: 生産年齢人口に対する老年人口の比率
- ③従属人口指数: 生産年齢人口に対する年少人口と老年人口の計の比率
- ④老年化指数: 年少人口に対する老年人口の比率

# 大字別人口の推移

各年10月1日現在

年次	大町				平				常盤			
	世帯数	人口	男	女	世帯数	人口	男	女	世帯数	人口	男	女
昭和15年	2,566	12,977	6,272	6,705	761	3,820	1,945	1,875	817	4,673	2,347	2,326
22	3,175	16,256	7,133	9,123	867	4,391	2,179	2,212	975	5,618	2,738	2,880
25	3,353	17,473	7,665	9,808	909	4,664	2,350	2,314	1,014	5,763	2,848	2,915
30	3,749	17,610	8,157	9,453	955	4,951	2,578	2,373	1,036	5,671	2,803	2,868
35	4,632	19,619	9,140	10,479	1,188	7,341	4,639	2,702	1,130	5,594	2,712	2,882
40	4,860	19,179	8,741	10,438	1,018	4,786	2,529	2,257	1,153	5,261	2,499	2,762
45	5,156	19,239	8,971	10,268	1,015	4,494	2,288	2,206	1,303	5,491	2,627	2,864
50	5,548	19,752	9,396	10,356	1,342	5,656	3,052	2,604	1,394	5,750	2,769	2,981
55	5,714	18,755	8,976	9,779	1,661	5,377	2,763	2,614	1,519	6,134	2,922	3,212
60	5,669	18,032	8,658	9,374	1,489	5,257	2,584	2,673	1,671	6,453	3,087	3,366
平成2年	5,681	17,215	8,249	8,966	1,578	5,395	2,623	2,772	1,772	6,556	3,170	3,386
7	5,522	16,130	7,786	8,344	1,631	5,379	2,633	2,746	1,965	6,783	3,310	3,473
12	5,526	15,362	7,453	7,909	1,716	5,382	2,638	2,744	2,220	7,288	3,513	3,775
17	5,301	14,446	7,008	7,438	1,790	5,229	2,536	2,693	2,395	7,306	3,521	3,785
22	5,216	13,385	6,490	6,895	1,776	4,803	2,355	2,448	2,372	6,951	3,311	3,640
27	5,128	12,742	6,139	6,603	1,718	4,411	2,153	2,258	2,350	6,661	3,202	3,459
年次	社				八坂				美麻			
	世帯数	人口	男	女	世帯数	人口	男	女	世帯数	人口	男	女
昭和15年	423	2,241	1,105	1,136	566	3,077	1,578	1,499	677	3,719	1,917	1,802
22	475	2,562	1,203	1,359	614	3,374	1,652	1,722	709	3,920	1,941	1,979
25	473	2,608	1,255	1,353	600	3,413	1,688	1,725	717	3,988	2,000	1,988
30	489	2,490	1,177	1,313	589	3,264	1,609	1,655	692	3,739	1,867	1,872
35	558	2,597	1,254	1,343	531	2,708	1,321	1,387	655	3,325	1,643	1,682
40	669	2,859	1,374	1,485	479	2,248	1,098	1,150	577	2,655	1,314	1,341
45	648	2,675	1,295	1,380	432	1,874	909	965	487	2,044	998	1,046
50	699	2,686	1,301	1,385	408	1,727	849	878	439	1,740	876	864
55	711	2,700	1,320	1,380	400	1,503	752	751	436	1,614	788	826
60	736	2,709	1,318	1,391	439	1,499	743	756	428	1,510	708	802
平成2年	679	2,431	1,181	1,250	386	1,363	684	679	406	1,340	634	706
7	824	2,728	1,339	1,389	400	1,315	649	666	446	1,320	650	670
12	940	2,979	1,466	1,513	407	1,257	626	631	435	1,282	612	670
17	953	2,817	1,381	1,436	371	1,112	532	580	430	1,235	593	642
22	942	2,651	1,289	1,362	340	925	458	467	408	1,086	526	560
27	922	2,444	1,206	1,238	326	848	412	436	382	935	443	492
年次	総数											
	世帯数	人口	男	女								
昭和15年	5,810	30,507	15,164	15,343								
22	6,815	36,121	16,846	19,275								
25	7,066	37,909	17,806	20,103								
30	7,510	37,725	18,191	19,534								
35	8,694	41,184	20,709	20,475								
40	8,756	36,988	17,555	19,433								
45	9,041	35,817	17,088	18,729								
50	9,830	37,311	18,243	19,068								
55	10,441	36,083	17,521	18,562								
60	10,432	35,460	17,098	18,362								
平成2年	10,502	34,300	16,541	17,759								
7	10,788	33,655	16,367	17,288								
12	11,244	33,550	16,308	17,242								
17	11,240	32,145	15,571	16,574								
22	11,054	29,801	14,429	15,372								
27	10,826	28,041	13,555	14,486								

資料：企画財政課

注) 1. 国勢調査に基づく数値を掲載。

2. 総数は平成26年10月1日現在の市町村境域に基づく数値。

# 人口動態

年次	増加人口	自然動態			社会動態			婚姻	離婚	死産
		増減	出生	死亡	増減	転入	転出			
	人	人	人	人	人	人	人	件	件	件
平成28年	△ 427	△ 228	141	369	△ 198	861	1,059	82	41	7
29	△ 431	△ 289	139	428	△ 142	900	1,042	96	44	5
30	△ 372	△ 207	142	349	△ 165	858	1,023	91	52	4
令和元年	△ 429	△ 252	148	400	△ 177	855	1,032	95	41	3
2	△ 366	△ 217	142	359	△ 149	818	967	78	41	4

資料：市民課（毎月人口異動報告）

注1) 婚姻、離婚は本籍人届出数

## 出生率の推移

年次	大町市		長野県	
	実数	率	実数	率
	人	%	人	%
平成2年	268	8.5	21,898	10.1
7	281	9.1	21,187	9.7
12	282	9.1	21,194	9.7
13	259	8.4	20,889	9.6
14	263	8.6	20,324	9.3
15	250	8.2	19,735	9.1
16	236	7.8	19,323	8.9
17	209	7.0	18,517	8.6
18	213	6.7	18,775	8.7
19	219	7.0	18,618	8.7
20	208	6.7	18,129	8.5
21	189	6.2	17,310	8.1
22	158	5.3	17,233	8.1
23	194	6.6	16,917	8.0
24	169	5.8	16,661	7.9
25	150	5.2	16,326	7.8
26	172	6.1	15,848	7.6
27	164	5.9	15,546	7.4
28	139	5.1	15,114	7.2
29	136	5.0	14,519	7.1
30	142	5.1	14,184	7.0
令和元年	149	5.7	13,553	6.7
2	140	5.3	...	...

資料：長野県健康福祉政策課「人口動態統計結果表」

- 注) 1. 「%」とは人口1,000人に対する比である。  
 2. 比率計算に用いられた人口は各年の10月1日現在の国勢調査または推計による人口である。  
 3. 合併前は、旧大町市の数値である。

# 年齢（5歳階級）別人口構成

各年10月1日現在

年次	平成27年				令和2年				比較増減
	男	女	計	構成比	男	女	計	構成比	
歳	人	人	人	%	人	人	人	%	人
総数	13,555	14,486	28,041	100.0	12,594	13,435	26,029	100.0	△ 2,012
0～4	448	375	823	2.9	363	315	678	2.6	△ 145
5～9	516	442	958	3.4	443	367	810	3.1	△ 148
10～14	607	642	1,249	4.5	525	447	972	3.7	△ 277
15～19	661	584	1,245	4.4	499	530	1,029	4.0	△ 216
20～24	462	430	892	3.2	452	477	929	3.6	37
25～29	486	475	961	3.4	472	403	875	3.4	△ 86
30～34	559	558	1,117	4.0	430	434	864	3.3	△ 253
35～39	792	688	1,480	5.3	551	549	1,100	4.2	△ 380
40～44	898	892	1,790	6.4	788	682	1,470	5.6	△ 320
45～49	942	865	1,807	6.4	856	882	1,738	6.7	△ 69
50～54	868	853	1,721	6.1	912	857	1,769	6.8	48
55～59	872	856	1,728	6.2	854	853	1,707	6.6	△ 21
60～64	1,078	1,081	2,159	7.7	839	854	1,693	6.5	△ 466
65～69	1,245	1,277	2,522	9.0	1,025	1,045	2,070	8.0	△ 452
70～74	958	1,096	2,054	7.3	1,153	1,212	2,365	9.1	311
75～79	769	975	1,744	6.2	822	1,001	1,823	7.0	79
80～84	650	940	1,590	5.7	610	864	1,474	5.7	△ 116
85～89	408	776	1,184	4.2	450	767	1,217	4.7	33
90～94	131	392	523	1.9	212	501	713	2.7	190
95～99	27	101	128	0.5	41	164	205	0.8	77
100以上	6	15	21	0.1	2	22	24	0.1	3
不詳	172	173	345	1.2	295	209	504	1.9	159

資料：国勢調査

# 国籍別外国人登録者数

各年3月31日現在

年次	平成28年	平成29年	平成30年	平成31年	令和2年
国籍	人	人	人	人	人
総数	466	473	506	538	547
韓国及び朝鮮	79	69	66	68	62
中国	62	65	63	56	49
ブラジル	43	45	50	54	69
タイ	40	42	42	44	44
フィリピン	83	81	83	79	78
その他	159	171	202	237	245

資料：市民課

# 人口集中地区別人口・面積・人口密度 DIDs

各年10月1日現在（単位：人・km<sup>2</sup>）

市	人 口			面 積			人 口 密 度	
	人口集中地区 (DIDs)	市全域	全域に対する人口集中地区の割合	人口集中地区 (DIDs)	市全域	全域に対する人口集中地区の割合	人口集中地区 (DIDs)	市全域
昭和60年	8,426	32,451	26.0	2.2	464.16	0.47	3,830.0	69.9
平成2年	9,691	31,597	30.7	2.7	464.84	0.58	3,589.3	68.0
7	9,318	31,020	30.0	2.7	464.84	0.58	3,451.1	66.7
12	8,029	31,011	25.9	2.6	464.84	0.56	3,088.1	66.7
17	7,535	29,798	25.3	2.6	464.84	0.56	2,954.9	64.1
22	6,730	29,801	22.6	2.5	564.99	0.44	2,670.6	52.7
27	5,503	28,041	19.6	2.1	565.15	0.37	2,620.5	49.6

資料：国勢調査

注）平成17年以前は旧大町市の数値。

# 15歳以上男女別労働力人口

平成27年10月1日現在

区 分	15歳以上人口	労働力人口							非労働力人口
		労働力人口計	就業者					完全失業者	
			就業者計	主に仕事	家事のほか仕事	通学のかたわら仕事	休業		
総 数	人	人	人	人	人	人	人	人	人
15～64歳	24,666	14,507	14,018	11,855	1,903	42	218	489	9,927
65歳以上	14,900	11,779	11,365	9,974	1,198	42	151	414	2,956
男	9,766	2,728	2,653	1,881	705	—	67	75	6,971
15～64歳	11,812	8,150	7,818	7,427	237	25	129	332	3,531
65歳以上	7,618	6,534	6,259	6,100	60	25	74	275	990
女	4,194	1,616	1,559	1,327	177	—	55	57	2,541
15～64歳	12,854	6,357	6,200	4,428	1,666	17	89	157	6,396
65歳以上	7,282	5,245	5,106	3,874	1,138	17	77	139	1,966
	5,572	1,112	1,094	554	528	—	12	18	4,430

資料：国勢調査

産業分類別就業者数

各年10月1日現在

産業分類	平成17年			平成22年			平成27年		
	総数	男	女	総数	男	女	総数	男	女
総数	16,655	9,454	7,201	14,812	8,388	6,424	14,018	7,818	6,200
第一次産業	1,797	969	828	1,363	790	573	1,228	722	506
農業	1,743	918	825	1,262	701	561	1,150	658	492
林業	49	46	3	92	82	10	71	61	10
漁業	5	5	-	9	7	2	7	3	4
第二次産業	5,112	3,757	1,355	4,385	3,270	1,115	3,956	2,916	1,040
鉱業、採石業、砂利採取業	16	15	1	12	10	2	7	5	2
建設業	2,075	1,785	290	1,592	1,374	218	1,426	1,236	190
製造業	3,021	1,957	1,064	2,781	1,886	895	2,523	1,675	848
第三次産業	9,647	4,675	4,972	8,859	4,199	4,660	8,513	4,009	4,504
電気・ガス・熱供給・水道業	184	169	15	157	136	21	158	136	22
情報通信業	783	635	148	701	588	113	593	505	88
運輸業、郵便業	2,347	1,029	1,318	1,902	859	1,043	1,677	754	923
卸売業、小売業	215	88	127	205	75	130	181	68	113
金融業、保険業	54	32	22	129	88	41	118	69	49
不動産業	1,353	512	841	1,257	482	775	1,146	442	704
宿泊業、飲食サービス業				278	191	87	274	189	85
学術研究、専門・技術サービス業				577	202	375	544	202	342
生活関連サービス業、娯楽業				503	241	262	499	230	269
教育、学習支援業	4,134	1,788	2,346	1,587	327	1,260	1,750	381	1,369
医療、福祉				213	106	107	208	107	101
複合サービス事業				701	438	263	724	466	258
サービス業（他に分類されないもの）				577	422	155	544	391	160
公務（他に分類されないもの）				99	53	46	205	129	76
分類不能の産業				321	171	150			

資料：国勢調査

注) 1. 産業大分類は、平成27年国勢調査による。

注) 2. 平成22年から産業分類が変更

産業別従業上の地位・男女別15歳以上就業者数

平成27年10月1日現在

産業大分類	総数				男				女			
	総数	雇用者・役員含	自営業主・家庭内職者含	家族従事者	総数	雇用者・役員含	自営業主・家庭内職者含	家族従事者	総数	雇用者・役員含	自営業主・家庭内職者含	家族従事者
総数	14,018	11,420	1,808	633	7,818	6,247	1,402	89	6,200	5,173	406	544
農業	1,150	303	538	309	658	133	481	44	492	170	55	265
林業	71	56	13	2	61	48	12	1	10	8	1	1
漁業	7	7	-	-	3	3	-	-	4	4	-	-
鉱業、採石業、砂利採取業	7	7	-	-	5	5	-	-	2	2	-	-
建設業	1,426	1,123	244	49	1,236	966	243	17	190	157	1	32
製造業	2,523	2,341	151	20	1,675	1,564	101	2	848	777	50	18
電気・ガス・熱供給・水道業	158	156	1	-	136	135	-	-	22	21	1	-
情報通信業	90	80	9	-	69	60	9	-	21	20	-	-
運輸業、郵便業	593	567	25	-	505	483	21	-	88	84	4	-
卸売業、小売業	1,677	1,454	150	68	754	636	110	7	923	818	40	61
金融業、保険業	181	175	5	-	68	64	3	-	113	111	2	-
不動産業、物品賃貸業	118	101	13	4	69	60	9	-	49	41	4	4
学術研究、専門・技術サービス業	274	189	66	18	189	129	58	2	85	60	8	16
宿泊業、飲食サービス業	1,146	887	169	87	442	323	110	8	704	564	59	79
生活関連サービス業、娯楽業	544	414	102	28	202	161	37	4	342	253	65	24
教育、学習支援業	499	447	45	6	230	219	10	1	269	228	35	5
医療、福祉	1,750	1,656	60	28	381	331	50	-	1,369	1,325	10	28
複合サービス事業	208	202	4	1	107	105	1	-	101	97	3	1
サービス業	724	552	165	6	466	355	108	2	258	197	57	4
公務	551	551	-	-	391	391	-	-	160	160	-	-
分類不能の産業	321	152	50	7	171	76	39	1	150	76	11	6

資料：国勢調査

注) 総数は従業上の地位「不詳」を含む

# 職業分類別就業者数

各年10月1日現在

区 分	平成 12 年			平成 17 年		
	総 数	男	女	総 数	男	女
総 数	18,170	10,493	7,677	16,655	9,454	7,201
管 理 的 職 業 従 事 者	492	442	50	368	336	32
専 門 的 ・ 技 術 的 職 業 従 事 者	1,874	1,036	838	1,637	779	858
事 務 従 事 者	2,954	1,083	1,871	2,702	1,028	1,674
販 売 従 事 者	1,877	1,053	824	1,675	903	772
サ ー ビ ス 職 業 従 事 者	1,890	654	1,236	1,873	581	1,292
保 安 職 業 従 事 者	188	176	12	183	168	15
農 林 ・ 漁 業 作 業 者	1,685	878	807	1,742	977	765
運 輸 ・ 通 信 従 事 者	596	564	32	515	469	46
技 能 工 ・ 生 産 工 程 作 業 ・ 労 務 作 業 者	6,606	4,604	2,002	5,862	4,161	1,701
分 類 不 能 の 職 業 従 事 者	8	3	5	98	52	46

区 分	平成 22 年			平成 27 年		
	総 数	男	女	総 数	男	女
総 数	14,812	8,388	6,424	14,018	7,818	6,200
管 理 的 職 業 従 事 者	433	381	52	353	293	60
専 門 的 ・ 技 術 的 職 業 従 事 者	1,704	816	888	1,765	835	930
事 務 従 事 者	2,230	880	1,350	2,157	882	1,275
販 売 従 事 者	1,425	679	746	1,211	578	633
サ ー ビ ス 職 業 従 事 者	2,046	642	1,404	1,997	624	1,373
保 安 職 業 従 事 者	180	173	7	182	175	7
農 林 漁 業 従 事 者	1,234	772	462	1,111	709	402
生 産 工 程 従 事 者	2,584	1,815	769	2,319	1,604	715
輸 送 ・ 機 械 運 転 従 事 者	649	628	21	567	541	26
建 設 ・ 採 掘 従 事 者	991	971	20	906	878	28
運 搬 ・ 清 掃 ・ 包 装 等 従 事 者	1132	500	632	1131	528	603
分 類 不 能 の 職 業	204	131	73	319	171	148

資料：国勢調査 ※平成22年から職業区分変更

# 世帯人員別一般世帯数及び一般世帯人員

令和2年10月1日現在

## 一般世帯

総 数	世帯数							世帯人員	1世帯 当たり 人員
	世帯人員 1 人	2 人	3 人	4 人	5 人	6 人	7人以上		
10,706	3,306	3,428	1,892	1,193	559	227	101	25,502	2.38

資料：国勢調査



# 世帯の家族類型別一般世帯数・一般世帯人員及び親族人員

項目	一般							
	総数	親族世帯						その他
		総数	核	家	族	世	帯	
総数	夫婦のみの世帯	夫婦と子供から成る世帯	男親と子供から成る世帯	女親と子供から成る世帯	総数			
一般世帯数	10,706	7,296	5,776	2,488	2,275	157	856	1,520
一般世帯人員	25,502	21,896	15,441	4,976	8,164	356	1,945	6,455
1世帯当たりの一般世帯人員	2.38	3.00	2.67	2.00	3.59	2.27	2.27	4.25
(再掲) 6歳未満世帯員のいる一般世帯数	625	622	463	—	443	1	19	159
6歳未満世帯員のいる一般世帯人員	2,722	2,704	1,824	—	1,769	2	53	880
6歳未満世帯人員	840	837	632	—	607	1	24	205
(再掲) 18歳未満世帯員のいる一般世帯数	1,795	1,783	1,237	—	1,085	18	134	546
18歳未満の親族のいる世帯の人員	7,672	7,618	4,720	—	4,297	52	371	2,898
18歳未満の親族人員	3,079	3,062	2,192	—	1,957	29	206	870
(再掲) 3世代世帯数	971	966	0	—	—	—	—	966
3世代世帯人員	4,790	4,762	0	—	—	—	—	4,762

資料：国勢調査

## 高齢者の年齢（5区分）、男女別高齢単身者数

令和2年10月1日現在

区分	総数	65～69歳	70～74歳	75～79歳	80～84歳	85歳以上	(別掲) 60歳以上
65歳以上の高齢単身者数	1,568	251	362	275	238	442	1,776
男	576	150	182	86	60	98	693
女	992	101	180	189	178	344	1,083

資料：国勢調査

世帯										非親族を含む世帯	単独世帯
世帯					世帯						
夫婦と両親から成る世帯	夫婦とひとり親から成る世帯	夫婦、子供と両親から成る世帯	夫婦、子供とひとり親から成る世帯	夫婦と他の親族(親、子供を含まない)から成る世帯	夫婦、子供と他の親族(親を含まない)から成る世帯	夫婦、親と他の親族(子供を含まない)から成る世帯	夫婦、親と他の親族から成る世帯	兄弟姉妹のみから成る世帯	他に分類されない親族世帯		
85	303	255	394	26	126	26	63	72	170	81	3,306
340	909	1,466	1,813	84	587	131	416	148	561	236	3,306
4.00	3.00	5.75	4.60	3.23	4.66	5.04	6.60	2.06	3.30	2.91	1.00
—	—	47	36	—	28	4	34	—	10	3	—
—	—	272	177	—	133	28	229	—	41	18	—
—	—	58	50	—	34	7	44	—	12	3	—
—	—	183	163	3	86	5	56	—	50	12	—
—	—	1,080	805	10	412	34	370	—	187	54	—
—	—	307	268	4	119	8	97	—	67	17	—
—	—	255	394	—	119	11	63	—	124	5	—
—	—	1,466	1,813	—	557	68	416	—	442	28	—

住居の種類・住宅の所有の関係別65歳以上の親族のいる一般世帯数・人員

区分	世帯数	世帯人員	65歳以上世帯人員	1世帯当たり人員
65歳以上親族のいる一般世帯	6,319	15,388	9,469	2.44
住宅に住む一般世帯	6,311	15,375	9,458	2.44
主世帯	6,283	15,314	9,425	2.44
持ち家	5,773	14,515	8,812	2.51
公営・都市機構・公社の借家	254	402	308	1.58
民営の借家	247	375	291	1.52
給与住宅	9	22	14	2.44
間借り	28	61	33	2.18
住宅以外に住む一般世帯	8	13	11	1.63

資料:国勢調査

# 住居の種類・住宅の所有の関係別一般世帯数・人員

大町市

令和2年10月1日現在

住居の種類・ 住宅の所有の関係（6区分）	世帯数	世帯 人員	1世帯当たり 人員
一般世帯	10,706	25,502	2.38
住宅に住む一般世帯	10,481	25,239	2.41
主世帯	10,381	25,026	2.41
持ち家	8,435	21,539	2.55
公営・公団・公社の借家	617	1,200	1.94
民営の借家	1,086	1,906	1.76
給与住宅	243	381	1.57
間借り	100	213	2.13
住宅以外に住む一般世帯	225	263	1.17

旧八坂村

住居の種類・ 住宅の所有の関係（6区分）	世帯数	世帯 人員	1世帯当たり 人員
一般世帯	307	723	2.36
住宅に住む一般世帯	302	716	2.37
主世帯	300	705	2.35
持ち家	229	517	2.26
公営・公団・公社の借家	51	144	2.82
民営の借家	17	41	2.41
給与住宅	3	3	1.00
間借り	2	11	5.50
住宅以外に住む一般世帯	5	7	1.40

旧美麻村

住居の種類・ 住宅の所有の関係（6区分）	世帯数	世帯 人員	1世帯当たり 人員
一般世帯	354	846	2.39
住宅に住む一般世帯	352	840	2.39
主世帯	351	839	2.39
持ち家	286	666	2.33
公営・公団・公社の借家	50	139	2.78
民営の借家	15	34	2.27
給与住宅	-	-	-
間借り	1	1	1.00
住宅以外に住む一般世帯	2	6	3.00

資料：国勢調査

常住人口・流入流出人口及び昼間人口（通勤・通学ほか 15歳以上）

大町市

各年10月1日現在

年	(a)常住人口	(b) 流入		(c) 流出		昼間人口 (a) + ((b)-(c))	流入超過数 (b) - (c)	常住人口 当たり 昼間人口
		従業	通学	従業	通学			
平成7年	31,020	3,281	594	3,464	680	30,751	△ 269	99.1
12	31,011	3,465	411	3,719	592	30,576	△ 435	98.6
17	29,795	3,630	440	3,661	562	29,642	△ 153	99.5
22	29,801	3,677	425	3,545	574	29,784	△ 17	99.9
27	28,041	3,788	343	3,477	649	28,046	5	100.

旧八坂村

各年10月1日現在

年	(a)常住人口	(b) 流入		(c) 流出		昼間人口 (a) + ((b)-(c))	流入超過数 (b) - (c)	常住人口 当たり 昼間人口
		従業	通学	従業	通学			
平成7年	1,315	119	—	270	43	1,121	△ 194	85.2
12	1,257	182	—	242	45	1,152	△ 105	91.6
17	1,112	176	—	215	47	1,026	△ 86	92.3

旧美麻村

各年10月1日現在

年	(a)常住人口	(b) 流入		(c) 流出		昼間人口 (a) + ((b)-(c))	流入超過数 (b) - (c)	常住人口 当たり 昼間人口
		従業	通学	従業	通学			
平成7年	1,320	97	—	303	46	1,068	△ 252	80.9
12	1,282	109	1	294	60	1,037	△ 244	80.9
17	1,235	99	—	299	34	1,001	△ 234	81.1

資料：国勢調査

# 通勤者市町村別内訳(15歳以上)

各年10月1日現在

大町市	年	総数	松本市	池田町	松川村	八坂村	美麻村	白馬村	小谷村	安曇野市	その他市町村	県外
大町市への通勤者数(流入)	60	3,001	180	509	617	193	248	228	80	583	294	69
	2	2,940	202	473	596	163	209	236	81	624	304	52
	7	3,281	214	533	717	133	188	236	72	771	317	100
	12	3,465	248	560	742	102	173	306	72	824	336	102
	17	3,630	278	530	771	93	152	392	66	1006	282	60
	22	3,677	320	579	894	—	—	409	73	1047	301	54
	27	3,788	325	635	905	—	—	404	48	1101	287	83
大町市からの通勤者数(流出)	60	2,543	769	403	201	36	40	193	31	708	127	35
	2	3,276	850	452	287	24	29	341	48	1049	158	38
	7	3,464	776	468	286	49	42	404	60	1087	206	86
	12	3,719	776	504	317	98	45	347	64	1229	273	66
	17	3,661	767	471	381	95	36	299	48	1199	298	67
	22	3,545	716	499	359	—	—	344	53	1178	313	83
	27	3,477	675	491	405	—	—	368	55	1081	315	87

各年10月1日現在

旧八坂村	年	総数	松本市	大町市	池田町	松川村	美麻村	白馬村	小谷村	生坂村	安曇野市	その他市町村	県外
旧八坂村への通勤者数(流入)	60	76	…	36	…	…	…	…	…	…	…	39	1
	2	75	1	24	7	6	2	2	—	—	5	27	1
	7	119	…	49	10	…	…	…	…	11	…	48	1
	12	182	…	98	18	17	…	…	…	10	…	39	—
	17	176	…	95	16	17	…	…	…	…	21	26	1
旧八坂村からの通勤者数(流出)	60	346	51	193	18	…	…	…	…	13	…	71	—
	2	308	43	163	20	12	—	2	1	8	26	33	—
	7	270	48	133	18	…	…	…	…	…	…	71	—
	12	242	39	102	19	…	…	…	…	…	…	80	2
	17	215	33	93	25	…	…	…	…	…	29	35	—

各年10月1日現在

旧美麻村	年	総数	松本市	大町市	池田町	松川村	八坂村	白馬村	小谷村	小川村	安曇野市	その他市町村	県外
旧美麻村への通勤者数(流入)	60	67	…	40	…	…	…	…	…	…	…	26	1
	2	62	—	29	7	5	—	7	2	4	5	3	—
	7	97	…	42	…	…	…	…	…	12	—	34	9
	12	109	…	45	…	10	…	22	…	…	…	31	1
	17	99	…	36	…	…	…	19	…	…	…	43	1
旧美麻村からの通勤者数(流出)	60	354	7	248	8	…	…	43	…	16	…	32	…
	2	321	5	209	11	7	2	45	—	13	12	16	1
	7	303	11	188	10	…	…	53	…	11	…	27	3
	12	294	11	173	14	10	…	39	…	…	…	47	…
	17	299	19	152	16	…	…	57	…	…	15	37	3

資料：国勢調査

# 通学者市町村別内訳 (15歳以上)

各年10月1日現在

大町市	年	総 数	松本市	池田町	松川村	八坂村	美麻村	白馬村	小谷村	安曇野市	その他市町村	県 外
大町市への通学者数 (流入)	60	663	1	135	117	30	37	90	44	185	22	2
	2	701	4	137	147	17	28	98	34	234	2	—
	7	594	5	109	109	11	29	110	33	179	9	—
	12	411	2	53	79	10	27	95	37	103	3	2
	17	440	3	56	76	15	15	110	33	127	5	—
	22	425	3	85	79	—	—	75	22	156	5	—
	27	343	8	43	69	—	—	57	34	129	3	—
大町市からの通学者数 (流出)	60	457	224	106	—	—	—	31	—	85	11	—
	2	541	193	177	—	—	—	12	—	144	15	—
	7	680	292	133	—	—	—	59	—	145	38	13
	12	592	270	95	1	—	—	29	—	141	49	7
	17	562	244	67	1	—	—	20	—	141	60	29
	22	574	252	66	2	—	—	45	—	141	41	27
	27	649	312	88	—	—	—	43	—	112	46	48

各年10月1日現在

旧八坂村	年	総 数	長野市	松本市	大町市	池田町	信州新町	安曇野市	その他市町村	県 外
旧八坂村からの通学者数 (流出)	60	77	3	10	30	12	18	…	4	—
	2	37	1	9	17	2	8	—	—	—
	7	43	8	13	11	4	5	2	—	—
	12	45	6	12	10	5	4	…	7	1
	17	47	8	12	15	4	1	4	3	—

各年10月1日現在

旧美麻村	年	総 数	長野市	松本市	大町市	池田町	白馬村	安曇野市	その他市町村	県 外
旧美麻村への通学者数 (流入)	60	—	—	—	—	—	—	—	—	—
	2	—	—	—	—	—	—	—	—	—
	7	—	—	—	—	—	—	—	—	—
	12	1	…	…	…	…	…	…	1	—
	17	—	—	—	—	—	—	—	—	—
旧美麻村からの通学者数 (流出)	60	61	2	6	37	11	1	…	4	—
	2	46	1	1	28	4	9	1	2	—
	7	46	…	4	29	7	1	…	4	1
	12	60	4	17	27	3	9	—	—	—
	17	34	2	9	15	2	3	2	1	—

資料：国勢調査

注) 旧八坂村の通学者 (流入) については該当なし。